



Sommaire :

- Editorial : La Maintenance votre assurance qualité ...
- Spéciale Astuces CADSTAR : Le PR Editor XR ...
- Astuce Autovue ...
- Focus : AUTOVUE Web Edition / Collaboration ...

Editorial

* La Maintenance : Votre assurance qualité

Avec l'achat de votre logiciel, après la garantie, vous pouvez souscrire **un contrat de maintenance**. Ce service vous assure la mise à jour de votre logiciel (nouvelles versions et correctifs), la mise à disposition de bibliothèques en ligne (plus de 200 000 références), des notes d'informations techniques (par email une fois par mois, par ce bulletin tout les 3 mois et sur le portail Internet LinkZ), la possibilité de participer par vos demandes à l'amélioration du logiciel. Mais surtout, ce contrat vous permet de bénéficier du **support téléphonique** et/ou email (hotline).



Ce support est principalement assuré par **l'équipe de NOVACAD** (3 personnes). La grande majorité des appels sont **traités immédiatement**. Parfois dans des cas plus difficiles, l'équipe de NOVACAD peut faire appel à une **seconde ligne de support**, celle de ZUKEN UK composée de 5 ingénieurs dédiés au support européen de la solution CADSTAR. Si cette

deuxième ligne ne parvient pas à résoudre votre question, l'appel passe directement au **développement**. C'est le cas lors de problèmes critiques sur des fichiers par exemple.

NOVACAD a traité plus de **1400 appels** en 2007. Ils sont systématiquement entrés dans une base de données. Le volume d'appel est souvent important lors de la mise en route du logiciel ou lors de l'arrivée d'une nouvelle version. NOVACAD recommande d'ailleurs une formation aux nouveaux utilisateurs et une formation de mise à jour lorsque la formation initiale date de plusieurs années.

La confiance que vous nous accordez pour la maintenance est pour NOVACAD et ZUKEN une récompense à la hauteur du service que l'on se doit de vous apporter. Il est essentiel, pour un utilisateur professionnel d'un logiciel comme CADSTAR, d'avoir non seulement la garantie d'utiliser le meilleur logiciel pour ses besoins, mais aussi d'avoir l'assurance d'une hotline de grande **qualité, rapide** et **performante**. L'équipe de NOVACAD est composée de spécialistes expérimentés dans l'utilisation du logiciel et dans la conception électronique. Notre vision **pluridisciplinaire** nous permet de traiter des demandes allant au delà de CADSTAR. Aujourd'hui les outils sont de plus en plus intégrés dans votre société et les demandes se croisent : simulation, mécanique, base de données, PLM, fabrication etc...

Alors que ces dernières années ont vu de nombreux acteurs du marché de la CAO électronique disparaître ou être rachetés par d'autres, votre investissement dans la solution CADSTAR de ZUKEN et dans le service de NOVACAD est pérenne depuis **presque 20 ans** ! Nous sommes toujours à vos côtés et souhaitons collaborer avec vous encore de nombreuses années. Merci encore de votre confiance.

Toute l'équipe de NOVACAD

Spéciale Astuces : le PR Editor XR



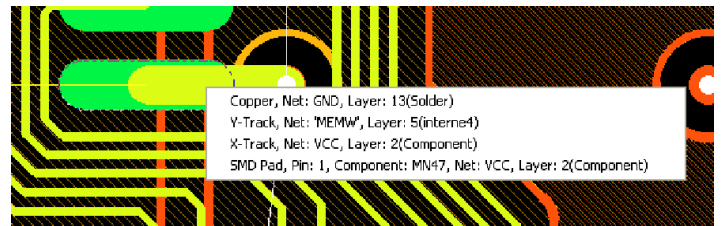
Un florilège d'astuces très pratiques sur le PR Editor XR (et ses versions) sont rassemblées ci-dessous.

*Curseur en forme de croix plein écran

Pour obtenir un curseur en forme de croix plein écran, créer un fichier pred.ini dans le répertoire Windows de votre poste (par exemple c:\Windows). Dans ce fichier placer la ligne suivante : **pred.cursorType: crosshair** suivis par un retour à la ligne.

*Menu de préselection

Lors de la sélection d'objets, s'il y a plusieurs objets qui peuvent être sélectionnés, l'action sur la clé de gauche peut être enrichie par la touche **SHIFT** (Majuscule) qui ouvrira un menu de sélection. Ce menu vous proposera la liste des objets sélectionnables. Vous pourrez cliquer dans la liste pour choisir le bon objet. Cette commande est l'équivalent du "Pick from list" du Design Editor.



*Sélection multiple avec TAB

Pour faciliter et accélérer la sélection des objets, la touche de tabulation (**TAB**) va vous permettre de sélectionner des objets même superposés sans avoir besoin de modifier l'affichage des couleurs. Un des objets présent sous le curseur est mis en évidence par une couleur différente de son contour (outline). Il sera l'élément sélectionné si vous cliquez.

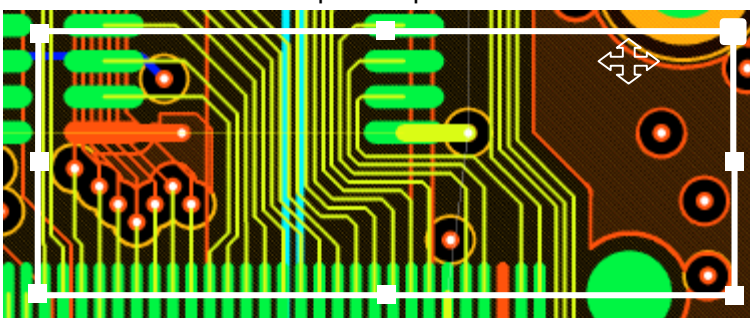
La barre de statut donne une description de cet objet et donne également le nombre d'objets qui pourraient être sélectionnés. **<1 of 4>** indique 4 objets.

<1 of 4> Via, Net: \$251, Layers: 1(Top Elec)-5(Sig 3)

Si l'objet choisi par défaut n'est pas celui que vous désirez sélectionner, appuyez sur la touche tabulation pour passer en revue les autres objets possibles. La barre de statut vous informera sur l'objet. Lorsque vous avez obtenu l'objet désiré, cliquez sur la touche de gauche de la souris pour le sélectionner.

*Copier Coller vers Bitmap

Si vous n'avez pas re-paramétré les touches **F11** et **F12**, ces dernières vous permettent de



créer une zone de sélection pour effectuer un **copier/coller** vers le presse papier en BMP. Avec **F11**, des poignées apparaissent au quatre coins de la fenêtre graphique. Déplacer ces poignées pour former une fenêtre dans votre espace graphique. En appuyant sur **F12** vous réaliserez une copie de cette zone dans le presse papier, **shift+F12** fera de même avec un fond d'écran blanc à la place du fond noir.

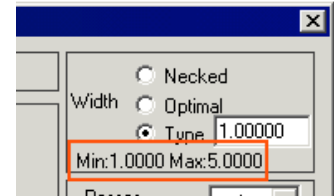
*Aide après un check des isolements

Après avoir effectué un check des isolements, si vous effectuez un **Query** sur les lettres d'erreurs, le rapport vous précise la signification de l'erreur, la valeur requise (**required spacing**) et la valeur actuelle (**actual spacing**).

Si vous utilisez la commande **Locate Error**, la barre de statut vous donne un affichage à sélection multiple (**<1 of n>Error...**). La clé de gauche de la souris vous fait passer d'une erreur à l'autre (comme la touche TAB), la combinaison **shift+TAB** vous permet de revenir en arrière.

*Connaître les valeurs Min/Max en cours de routage

En cours de routage d'une piste vous pouvez connaître les valeurs minimum et maximum possibles pour la piste avec le dialogue Routing Tool Option (accessible par **Ctrl+T**). Les valeurs sont indiquées sous l'option « **Type** ».

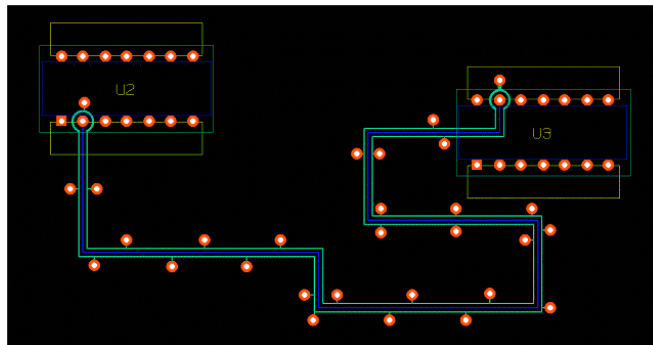


* Déplacement des objets


Si vous désirez déplacer des objets (piste, via, composant,...), vous devez effectuer un cliquer/glisser. Cela impose de garder le doigt appuyé sur la clé de gauche de la souris jusqu'à la fin du déplacement. Pour plus de facilité, vous pouvez **verrouiller** le cliquer/glisser en tapant **D** au clavier (ou par clé de droite de la souris puis dans le menu **Toggle Drag Lock - D**). Dans ce cas vous pouvez relâcher la clé de gauche, l'objet restera en déplacement jusqu'à ce que vous cliquiez de nouveau la clé de gauche.

*Mise en place de via de cloutage lors d'un Shield Route (HS uniquement)

Lors de la commande **Shield Route**, si la piste à blinder possède l'attribut « **shield_via_sep** » l'outil placera des vias de cloutage reliés au plan interne séparés par la valeur indiquée par cet attribut. Exemple :



Astuce

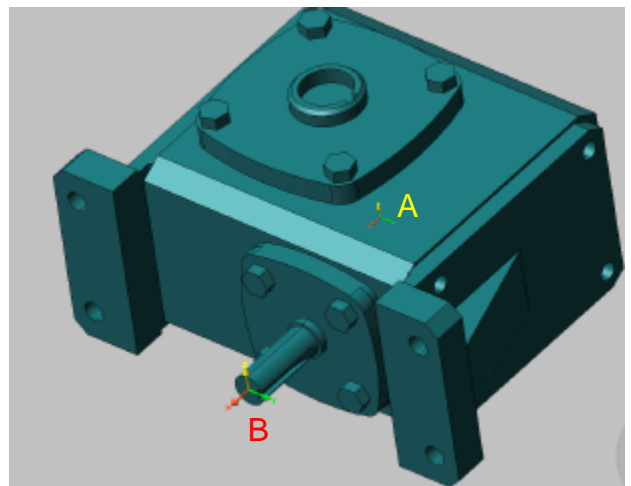
AutoVue SolidModel offre une option de visualisation en **Rotation** qui vous permet de tourner un modèle CAO 3D le long de chacun des trois axes. Vous pouvez accéder à l'outil de Rotation 3D en mode 3D à partir du menu **Afficher**, du menu contextuel du mode 3D ou par l'intermédiaire de l'icône Rotation  sur la barre d'outils supérieure.

L'assemblage 3D effectuera une rotation par rapport à un point de référence fixé dans le fichier d'origine (World Coordinate System).

Si vous désirez utiliser un autre point d'origine, utilisez la commande **Re-Centrer** avec l'option **Entité** et sélectionnez quel point de référence du modèle 3D deviendra le nouveau point de référence de la rotation.

Vous pouvez sélectionner un **Sommet**, une **Arête**, une **Face**, un **milieu d'Arête** ou un **centre d'Arc**. Toutes les instances de l'entité sont mises en surbrillance. Cliquez sur une instance de l'entité dans le modèle. Le modèle est repositionné vers le centre dans la fenêtre, employant l'entité sélectionnée comme le point de référence central.

Dans l'exemple ci contre, le point de référence par défaut est en **A**, avec la commande **Re-Centrer** vous pouvez choisir un nouveau point de référence en **B** pour votre rotation. Ici on a choisi le **centre de l'Arc** (ou du cercle) du bout de l'axe. Tant que vous n'effectuez pas les commandes **Zoom Ajusté** ou **Re-Centrer Tout**, le point B restera le point de référence de vos rotations.



Focus : Autovue Web Edition / Collaboration

Concevoir le bon produit et le commercialiser au bon prix et à temps, repose sur l'expertise de plusieurs individus et de groupes dans la société. Le fait de réunir clients, fournisseurs, experts, sous-traitants, consultants externes dans un même lieu pour des séances de réflexion, d'études de conception et de résolution de problèmes devient vite un cauchemar.

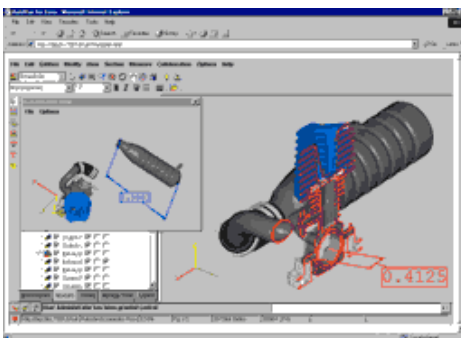
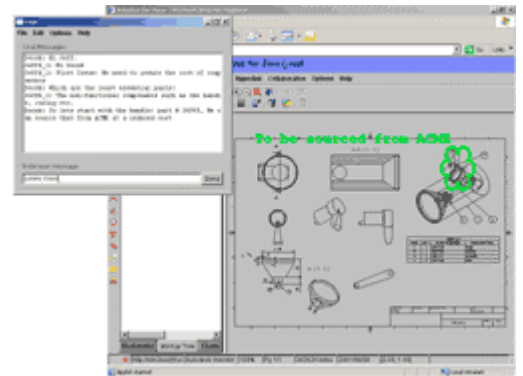
Si quelques sujets peuvent être traités par un email, par fax, ou par des conférences téléphonique, il est parfois préférable d'être face-à-face. Ce n'est pas toujours une option très pratique surtout si les sites sont distants.

Une solution qui offre les avantages d'une réunion dans un même lieu, sans interruption et sans dépense est nécessaire : c'est la **collaboration** basée sur le **Web**.

Construit autour de sa technologie innovante de visualisation et de collaboration, Cimmetry Systems a étendu la puissance de ses applications de visualisation et d'annotation, AutoVue, avec un module de collaboration temps réel : **Autovue Web Edition**.

* Réunions virtuelles avec de vrais participants et de vrais Documents

Les utilisateurs de la version **Desktop** retrouveront toutes les fonctions de visualisation et d'annotation de formats d'ingénierie, de bureautique ou de formats électronique. La version **Web Edition** est installée sur un serveur web de l'entreprise et permet aux utilisateurs distants via leur navigateur Internet de visualiser des documents à distance. De plus les différents interlocuteurs connectés pourront discuter via le dépôt de messages texte dans une fenêtre de dialogue commune "**Chat**" (voir ci-contre). Vous pouvez également partager des informations et des idées, vérifier les conceptions, résoudre les problèmes, coordonner les activités, répartir les tâches, le tout en temps réel. L'avantage de travailler sur le même document permet également une mise à jour immédiate des données échangées et traitées. Vous pouvez facilement récupérer un compte-rendu des réunions par le journal créé à la fin de chaque session. Chaque participant y est listé, chaque action, décision, discussion, contribution y est enregistrée.



* Une vraie réunion à distance avec une visualisation accélérée des fichiers CAO complexes

Pour faciliter la discussion, un des membres de la réunion est déclaré manager, il peut répartir les intervenants qui auront chacun une couleur de marquage spécifique. Il peut verrouiller une vue, alors que des utilisateurs distant eux peuvent faire un examen privé dans une fenêtre de suivi à part (voir ci-contre). Le manager peut suspendre la session et la reprendre par la suite. Il déclare les droits spécifiques de chaque utilisateurs (impression, révision...) pour garantir la protection des données. Pour faciliter les échanges à grande distance, les fichiers 3D très lourds seront transformés en « metachiffier » et chargé en continu (« streaming »). Ceci allège de façon significative les temps de chargement. De plus les données ne sont jamais réellement transmises donc les données sont protégées.

* Rapidité et rentabilité pour le déploiement

AutoVue Web Edition fait appel à la technologie **d'Applet Java** pour assurer un déploiement rapide dans des environnements de navigation. L'absence totale d'administration sur la machine du client se traduit par une installation automatique, transparente pour l'utilisateur. De plus, AutoVue Web Edition effectue une mise à niveau automatique lorsque de nouvelles versions du logiciel sont installées sur le serveur. Le navigateur du client détecte automatiquement la présence d'une nouvelle version et l'installe.

Pour plus de renseignements, contactez Philippe Biran au **04.79.88.33.48**.